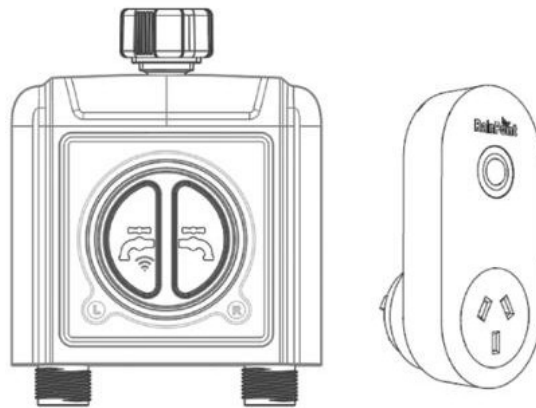




imax

neo

Intelligent friendly light



HASZNÁLATI KÉZIKÖNYV

Gyártó és importőr:

IMMAX, Pohoří 703, 742 85 Vřesina, EU | www.immaxneo.cz |

www.immaxneo.com Made in P.R.C.



FŐ FUNKCIÓ

- Ez a készlet tartalmaz egy Wi-Fi vízdőzítőt és egy Wi-Fi átjárót.
- Egy átjáró maximum 4 Wi-Fi vízdőzítővel párosítható
- 433MHz RF kommunikáció W-Fi átjáróval és vízdőzítővel
- A Wi-Fi átjáró Wi-Fi időzítő aljzatként használható
- Öntözési ütemterv beállítása és ellenőrzése okostelefon APP-on keresztül
- A talajnedvesség-érzékelőkkel kompatibilis Wi-Fi vezérlő
- Az öntözési ütemezés késleltetése a talajérzékelő adatai alapján
- Kézi öntözés
- Vízáramlásmérő funkció
- Öntözési üzemmód és kód üzemmód opcióval az öntözéshez
- Alacsony energiaellátás jelző
- Beépített szűrő

MŰSZAKI ELŐÍRÁSOK

1. 1 "BSP vagy 3/4" NH bemenet
2. 3/4" kivezető menet
3. Üzemi nyomás 0,5 bar-tól 8 bar-ig (10PSI-120PSI)
4. Maximális áramlás: 35 l / percig
5. Vízálló: IP54
6. Munkahőmérséklet: 0°C és 50°C között (37°F-122°F)
7. Az akkumulátor élettartama több mint 1 év
8. Wi-Fi időzítő tápellátása 4 AA elemmel, Wi-Fi átjáró tápellátása váltakozó áramról
9. Öntözési mód: Öntözési mód: Öntözési gyakoriság: minden nap vagy bármelyik nap Öntözési idő: max. Naponta 3 alkalommal
Öntözési idő: 1 perc és 11 óra 59 perc között
10. Köd üzemmód: Köd időszak: Köd működési ideje: 5 s-59 s-ig
Maximális intervallumidő: 15 perc 59 s

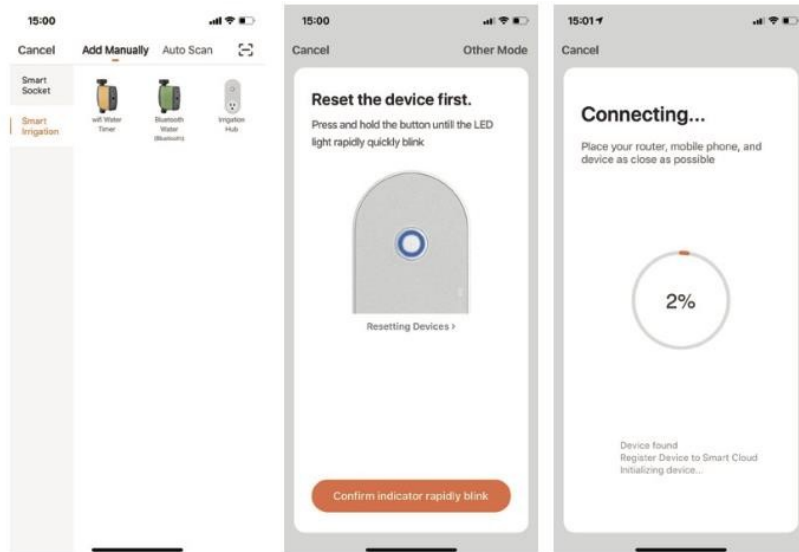
IMMAX NEO PRO ALKALMAZÁS

1. Keresse meg a "Control Master"-t az App Store/Google/Play alkalmazásboltban, töltsse le és telepítse.
2. Szkenelje be ezt a QR-kódot a közvetlen letöltéshez, és telepítse.
3. Mielőtt csatlakoztatná a Wi-Fi-s intelligens vízdőzítőt, regisztrálnia kell egy fiókot a Control Master alkalmazásban.



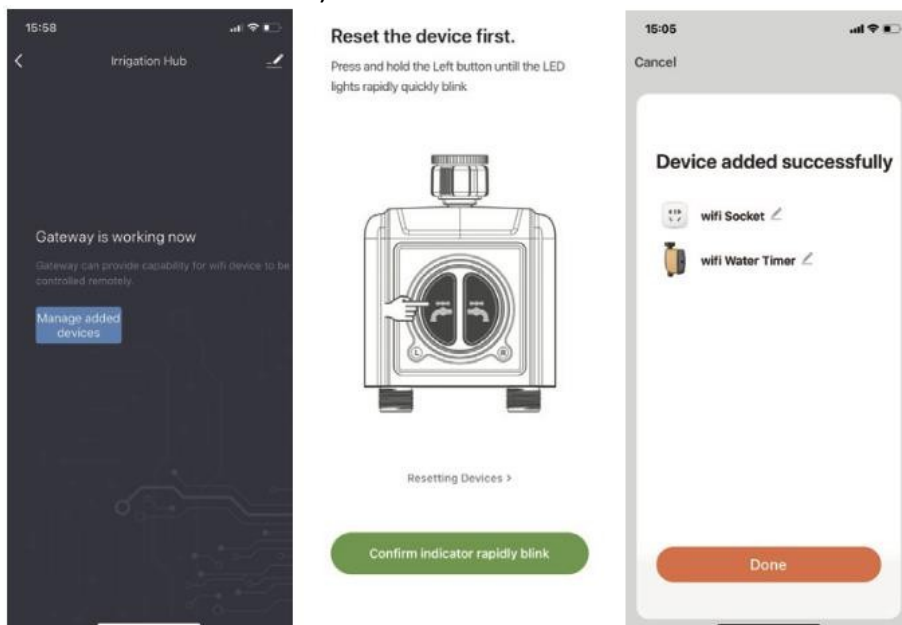
A WIFI ÁTJÁRÓ CSATLAKOZTATÁSA

1. Csatlakoztassa a Wi-Fi átjárót egy konnektorba, és kapcsolja be.
2. Nyissa meg a "Control Master" alkalmazást, és kattintson a jobb felső sarokban lévő "+" ikonra a következőhöz: "+".
eszköz hozzáadása.
3. Az átjáró csatlakoztatása: kattintson az "Irrigation Hub"-ra, és kövesse az utasításokat.
4. Amikor a felhasználói felület azt mutatja, hogy "az átjáró most működik", az azt jelenti, hogy a Wifi átjáró sikeresen csatlakozott.

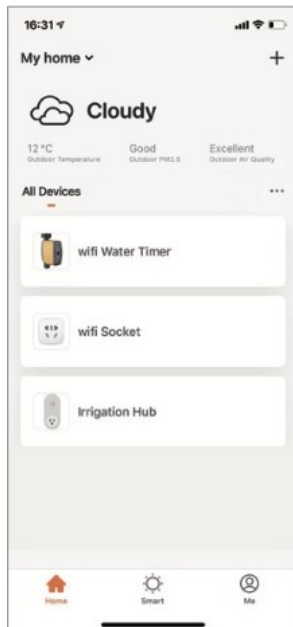


WIFI VÍZ IDŐZÍTŐ HOZZÁADÁSA

1. Kövesse az utasításokat, kattintson a "Hozzáadott eszközök kezelése" gombra a WIFI vízdőzítő hozzáadásához.
2. Nyomja meg és tartsa lenyomva a gombot, amíg a LED fény gyorsan villog, majd a csatlakozáshoz kattintson a "confirm indicator rapidly blink" gombra. A WIFI vízdőzítő sikeres csatlakoztatása után megjelenik a "Device added successfully" (Eszköz sikeresen hozzáadva).

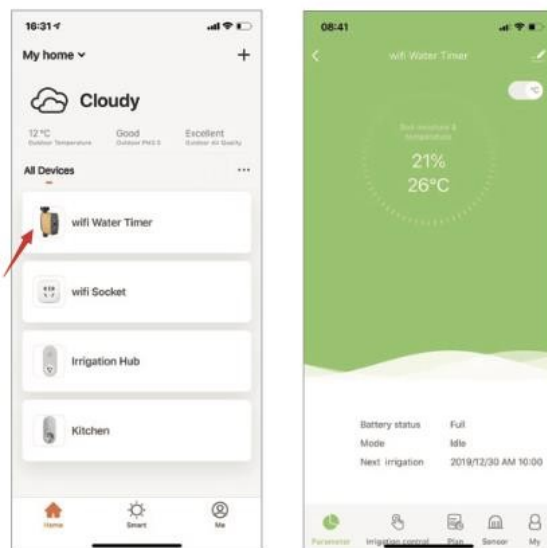


3. A párosítás után térjen vissza az APP kezdőlapjára, ahol 3 eszköz ikonja jelenik meg: WIFI vízdőzítő, WIFI aljzat és öntözőközpont.
Tipp: A "WIFI aljzat" ikon az aljzat be-/kikapcsolásának vezérlésére szolgál. Még ha a WIFI aljzat tápellátása ki is van kapcsolva, a WIFI átjáró funkció akkor is működik.
4. Egy WIFI átjáró maximum 4 WIFI vízdőzítőt adhat hozzá, kérjük, ismétlje meg a fenti lépéseket a többi vízdőzítő párosításához.



TERMÉK MŰKÖDÉSE WIFI VÍZ IDŐZÍTŐ

1. Kattintson a WIFI vízidőzítő ikonra, a felhasználó átnevezheti az eszközt, az APP megjeleníti a párosított eszközt és a kapcsolat állapotát, az aktuális időjárás-előrejelzést.



2. Kézi üzemmód: A felhasználó manuálisan bekapcsolhatja/kikapcsolhatja a víz időzítőt, és beállíthatja a kézi indítási időt.
Tipppek: Kérjük, ne nyomja meg többször a gombot.

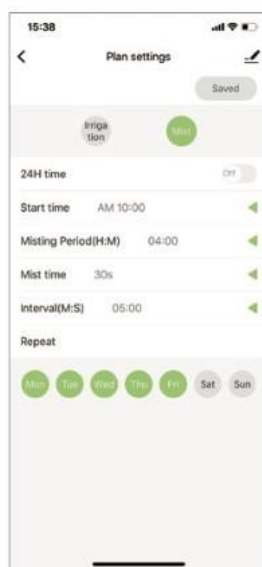
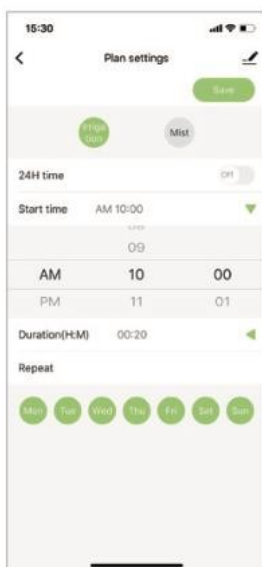


3. Tervbeállítás: A "Terv" gombra kattintva a felhasználó beállíthatja a napi öntözési ütemtervet és az esőkésleltetési tervet.

Az öntözési ütemterv két üzemmódot tartalmaz: öntözési üzemmód vagy köd üzemmód, napi maximum 3 terv naponta.

Az első ábra mutatja: öntözési mód; öntözés 20 percig, a kezdési időpont minden nap 10 óra.

A második ábra mutatja: köd üzemmód; permetezés 30 másodpercenként 5 percenként, az időtartam 4 óra.



4. Esőkésleltetési funkció: esős napokon vagy magas talajnedvesség-index esetén 24, 48 vagy 72 órás esőkésleltetés állítható be.



ÉRZÉKELŐ FUNKCIÓ

1. A felhasználó további érzékelőket csatlakoztathatnak a talajnedvesség figyelésére, ha a talaj nedvességtartalma magas, a vízdózító leállítja az öntözést.
2. A vízdózító saját vízáramlás-figyelő funkcióval rendelkezik, és a felhasználó nyomon követhetik a napi vízfogyasztást. A minimális megfigyelhető vízáramlás 25 l/óra.

AUTOMATA FUTÁS

1. Az öntözési tervek beállítása után az öntözési időzítő a tervek szerint megkezd az öntözést. A felhasználó az APP-on ellenőrizhetik a működési állapotokat.

MÁS

1. Kérjük, győződjön meg arról, hogy a WIFI átjáró és a WIFI vízdózító közötti távolság 60 méteren belül van.
2. A WIFI átjáró WIFI vezérlőaljzatként is használható.
 - a) Kattintson a "WIFI aljzat" ikonra a kezdőlap, a felhasználó távolról vezérelheti a aljzat.
 - b) A felhasználó beállíthat egy időzítő ütemezést is, hogy be- vagy kikapcsolja az aljzat teljesítményét.

Biztonsági információk

FIGYELMEZTETÉS: Gyermekektől elzárva tartandó: Ez a termék apró alkatrészeket tartalmaz, amelyek lenyelése fulladást vagy sérülést okozhat.

FIGYELMEZTETÉS: Minden akkumulátorból szivároghatnak káros vegyi anyagok, amelyek károsíthatják a bőrt, a ruházatot vagy azt a területet, ahol az akkumulátort tárolják. A sérülésveszély elkerülése érdekében ne engedje, hogy az akkumulátorból származó anyagok szemmel vagy bőrrel érintkezzenek. Minden akkumulátor szétrobbanhat vagy akár fel is robbanhat, ha tűznek vagy más túlzott hőhatásnak van kitéve. Legyen óvatos az akkumulátorok kezelésénél. Az akkumulátorok helytelen kezeléséből eredő sérülésveszély csökkentése érdekében tegye meg a következő óvintézkedéseket:

- Ne használjon különböző márkájú és típusú elemeket ugyanabban a készülékben.
- Az elemek cseréjekor mindig cserélje ki a készülékben lévő összes elemet.
- Ne használjon újratölthető vagy újrafelhasználható elemeket.
- Ne engedje, hogy gyermekek felügyelet nélkül behelyezzék az elemeket
- Kövesse az akkumulátor gyártójának utasításait az akkumulátorok megfelelő kezelésére és ártalmatlanítására vonatkozóan.

FIGYELEM: A terméket és az elemeket újrahasznosító központban kell megsemmisíteni. Ne dobja ki őket a normál háztartási hulladékkal együtt.

FIGYELEM: A termék biztonságos használata érdekében a vezetékeket az érvényes előírásoknak megfelelően kell a telepítés helyszínére vinni. A telepítést csak olyan személy végezheti, aki rendelkezik megfelelő képesítéssel az elektronika területén. A telepítés során vagy hiba észlelésekor a tápkábelt mindig ki kell húzni az aljzatból (közvetlen csatlakoztatás esetén a megfelelő megszakítót ki kell kapcsolni). A nem megfelelő telepítés károsíthatja a terméket és sérülést okozhat.

FIGYELMEZTETÉS: Ne szerelje szét a terméket, áramütés következhet be.

FIGYELMEZTETÉS: Csak a termékhez mellékelt eredeti hálózati adaptert használja. Ne működtesse a készüléket, ha a tápkábel sérülés jeleit mutatja.

FIGYELMEZTETÉS: Kövesse a mellékelt kézikönyvben található utasításokat.

Karbantartás

Védje a készüléket a szennyeződéstől és a szennyeződéstől. Törölje át a készüléket puha ruhával, ne használjon durva vagy durva anyagokat.

NE HASZNÁLJON oldószereket vagy más agresszív tisztítószereket vagy vegyszereket.

A termékre vonatkozóan megfelelőségi nyilatkozatot adtak ki. További információ a www.immax.cz oldalon található.